

蕲春县蕲艾产业发展现状及对策分析

洪宗国 江颖 彭韶军 江先友 庞进语

(中南民族大学 药学院 武汉 430074)

摘要 通过企业参观、问卷调查和采访等方法取得蕲春县蕲艾产业数据并进行了分析,反映了蕲春县蕲艾产业的发展现状及存在的产业发展制约问题。对当前制约艾产业发展的因素提出了有针对性的意见及建议,以期推动蕲艾产业快速发展。

关键词 蕲春;蕲艾;现状;发展措施

中图分类号 Q949.9;S567.23⁺9 文献标识码 A 文章编号 1672-4321(2017)04-0064-03

The Investigation of Current Situation and Countermeasure of QiAi Industry in Qichun County

Hong Zongguo, Jiang Ying, Peng Shaojun, Jiang Xianyou, Pang Jinyu

(School of Pharmacy, South-Central University for Nationalities, Wuhan 430074, China)

Abstract By visiting enterprises, questionnaires & interviews and other investigating methods to get valuable data of the development of QiAi industry in Qichun county, Hubei province. The current development situation and the problems of QiAi industry was intuitively reflected from the data analysis. Aiming at the constraints and the problems of QiAi industry, some suggestions are pointed out to promote a rapid development of QiAi industry.

Keywords Qichun; QiAi; present situation; development measures

蕲艾是艾中之王,也是“蕲春四宝”之首。蕲春不仅是正宗蕲艾的产地,还是伟大医药家李时珍的故乡。2016年5月26日蕲春县申报“中国艾都”的评审以全票通过,蕲春成为目前国内首个被命名为“中国艾都”的县市。蕲艾正由一棵无人问津的小草,蝶变成一个大产业。本文对蕲春县蕲艾产业发展现状进行了调研,系统了解了蕲春县蕲艾产业发展现状及存在的制约因素。

1 全国艾产业的基本情况

全国艾草除蕲春大量人工栽种外,其他地区全部是野生。全国野生干艾叶产量不过10万t,而市场需求量大约为30万t^[1]。全国形成了完整艾产业链的是河南南阳和湖北蕲春。湖南临湘、岳阳等地也有大量的野生艾叶,但没有形成产业链,只有少数企业提取艾叶的有效成分,部分出口国外。山东青岛等地有少数艾产品加工企业,但原料来源不固定。河南汤阴有开发艾草产

业的思路,但还未真正启动。

2 蕲艾产业发展状况

2.1 种植及规模状况(上游产业)

蕲春县蕲艾加工由来已久,但规模化组织种植和生产加工开始于2012年。近3年人工种植40000亩左右,野生蕲艾20000亩左右,年产干蕲艾叶2500万kg以上。主要以蕲州、八里、赤东、张榜、彭思、横车、青石、漕河、株林等乡镇为主(图1)。蕲州镇最多,在10000亩左右,全县千亩连片基地6个^[2]。

2.2 蕲艾加工情况(中游产业)

2.2.1 主要产品开发情况

全县由新鲜艾叶与干艾叶进行开发已形成艾灸养生、洗浴保健、熏蒸消毒、清洁喷雾、外敷保健、日用品、灸疗器械、保健食品以及饲料添加剂等不同领域系列产品180多个品种,拥有专利38项,药准字号产品3个,消字号5个,其他批准文号6个。

收稿日期 2017-03-06

作者简介 洪宗国(1958-)男,教授,研究方向:民族医药, E-mail: hongzongguo@yahoo.com.cn

基金项目 国家973计划资助项目(2009CB522900)



图 1 蕲春县蕲艾野生资源分布图

Fig.1 Distribution of QiAi in Qichun county

2.2.2 企业产值状况

蕲春现有蕲艾种植、生产加工、网络营销等涉艾企业 298 家, 其中蕲艾加工企业 137 家, 产值过 1000 万元企业 25 家, 过 5000 万元企业 7 家, 过亿元企业 2 家。多数艾条生产企业和个体户采用传统作坊式手工制作, 不具备较大规模条件, 其中 58% 的企业固定资产在 100 万元以内, 固定产值在 1000 万元以上的仅占 19% (图 2)。

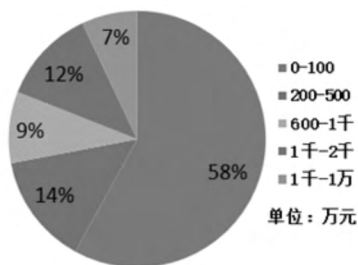


图 2 不同区间固定资产企业个数所占百分比

Fig.2 Percentage of different fixed assets of the enterprise

各企业在 2014 ~ 2015 年度产值增长迅速, 增长 100% 以上的有 29 家, 占 67% (图 3)。其中李时珍医药集团连续五年荣登中国制药工业百强, 2015 年加工企业产值达到 13.29 亿元。

2.3 蕲艾商业及相关机构(下游产业)

全县蕲艾产业从业人数 5000 多人。目前, 蕲艾产业注册商标有“蕲艾”、“时珍验方”、“千年艾”、“蕲珍阁”等地方知名商标 100 多个。以“千年艾”、“蕲艾堂”、“时珍堂”等品牌为代表的艾灸养生馆(堂) 67 家, 遍布 20 多个城市^[3]。蕲艾产业发展较为迅速, 但集中在养生保健领域, 在医疗方面涉足不大, 相关机构很少。

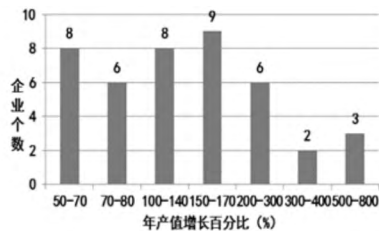


图 3 2014-2015 年产值增长百分比在不同区间的企业数

Fig.3 Number of firms of different output increase through 2014-15

3 蕲艾产业高速发展存在的问题

3.1 基础开发缺乏保障

原料艾是整个产业链的源头保证, 现阶段蕲春县生产商加工使用的艾叶 80% 以上来源于外地, 蕲艾仅能供应 20% 的生产需求。蕲春的艾条有 90% 以上使用的是外地艾叶, 而外地艾叶在品质和初加工方法与本地艾叶有很大的差异^[4]。就是蕲春艾种植, 管理也没有得到规范, 而这将影响到艾品质的均一性。

此外, 蕲艾的加工技术落后是造成产品质量问题的主要原因。技术落后主要表现在初加工方面, 如蕲艾挥发油含量的实验数据为 1.0% ~ 1.2%, 但实际生产中, 提取率只能达到 2% ~ 5%。正常情况下, 如果用挥发油专用提取设备, 工艺上进一步改进, 用真正阴干或六、七成干的蕲艾叶作原料, 提取率能达到 6% ~ 7%。但由于成本高, 产品附加值低, 商家在工艺设备更新上主动性不高, 造成蕲艾油的品质存在较大问题。

3.2 深度开发创新能力不足

蕲春现有蕲艾产品同质化严重。除李时珍医药集团外, 蕲艾的加工厂商主要是蕲艾条、洗涤用品、蕲艾精油提取等初级加工厂^[3]。产品技术含量低, 很多蕲艾加工厂没有生产许可证及行业批文。深度研发人才稀缺更导致蕲艾的产品升级换代困难, 使得蕲艾走向医药行业步履维艰。

3.3 继续开发缺少资金扶持

蕲春县经济发展方面不足, 从业企业基本规模小, 自身资金较少, 资金扶持项目难以申请而导致企业难以扩大产业规模或吸引高层次研发人员深入研究蕲艾产品。目前, 县内虽有一些专项扶持资金, 但是由于扶持力度及种种限制条件导致这些扶持计划还没有发挥更大的作用。

3.4 缺乏品牌意识和长久开发经营理念

多数企业都没有完整的销售网络和训练有素的销售队伍。专业艾灸师等相关培训人员数量不足, 从业人员知识技能缺乏。许多微型养生场馆缺少品牌意识和文化底蕴, 服务人员特别是技师对中医基础理论掌握

不够 操作技法单一 不懂得防病治病的变通.此外,工作人员年龄偏大,多在40岁以上.服务质量与效果无法保证,难以形成品牌.

4 对策及建议

4.1 蕺艾种植及初级加工规范化管理

在全县大力推广规范化种植(GAP)^[3].相关部门应牵头成立蕺艾产业发展战略联盟,加大惠农政策的资金扶持及蕺艾种植的宣传力度,激发药农种植蕺艾的积极性.加强种植基地与蕺艾企业的对接,协助企业及农户引进先进种苗繁育技术,联合加工企业统一购买本地原料,确保产业发展的生产供应.

推动艾叶初级加工的技术创新,扩大干燥设施的规模并采取产品等级制度,统一蕺艾条的产品标准,将艾条提档升级.在统一技术标准,产品升级过程中,政府及相关部门给予相关企业必要的技术支持及资金支持,协助成立各种协会以实现企业间相互扶持,规范生产的同时扩大产业规模.

4.2 加大蕺艾深度开发力度

建立蕺艾研究院,组织蕺艾研究专家团队.以蕺艾研究院为核心,联合省内及省外相关高校、研究所与以李时珍医药集团为代表的药企组成科技攻关项目团队,对蕺艾的特异性的根源、蕺艾产品开发进行深入研究^[4].以李时珍医药集团为龙头,带动其他企业,开发蕺艾新产品.扩大蕺艾产品领域,要从外用消毒品、医疗器械、药品、食品等方面全面开发.蕺艾虽有小毒,但属甜艾系列(艾分甜艾和苦艾),可用作食品加工(如酒剂);将近红外波的热刺激与蕺艾的热渗透相结合,利用物理疗法,开发蕺艾系列保健品是对中医倡导的“治未病”极好的补充^[5];对有些疾病(如胃寒、风湿、烫伤)还有治疗作用^[6];利用艾叶的驱虫作用,可开发有机农药.据调查,蕺艾产品在台湾、香港、美国等地的市场潜力约10亿美元^[7].

人才是产业发展的关键,蕺艾产业产业发展不仅高层次人才匮乏,以中青年为主的技术中坚力量也很薄弱.为了促进艾产业长久健康发展,应与高校对接,引进药学、医学、生物等专业的毕业生作为创新力量储备;在蕺春县内成立2~3所职业技术培训学校,培养一系列艾灸技师等基层技术型人才;政府鼓励企业加大科研投入,鼓励企业引进拥有高新科学技术的科技型人才,同时协助企业创造各种条件让人才“引得来,留得住”;鼓励企业吸引有创新开拓精神的管理型人才来增强各企业自身实力.

4.3 发展蕺艾产业链

大力实施药旅联动战略,结合李时珍文化开辟多条蕺艾健康养生旅游观光体验专线,与影视城、李时珍健康产业论坛会址、李时珍主题公园、李时珍纪念馆等工程互为依托^[8].并建设蕺艾展示厅,开发蕺艾系列旅游产品;吸引游客体验蕺艾系列保健养生产品,让游客成为飘向各地的免费广告载体.

4.4 构建蕺艾产业融资平台

政府与金融机构签订战略合作协议,引导金融机构有针对性地资金投放到蕺艾产业开发上来.对大型蕺艾开发企业实行融资授信,并鼓励民间资本成立蕺艾产业开发基金和小额贷款担保公司,扶持一批中小蕺艾开发企业和种植大户.对有市场前景的蕺艾开发企业,鼓励企业上市融资.

4.5 加大蕺艾文化宣传力度

在有全国性影响的大型媒体和网络上做公益性广告,强力宣传蕺艾,宣传蕺艾文化.此外在蕺春广播电台、蕺春电视台、政府网站常态化开设蕺艾讲坛,讲授蕺艾文化、蕺艾种植技术、蕺艾产品作用疗效、艾灸知识等,发布蕺艾制品市场动态信息来建设品牌.发展蕺艾电子商务,利用电商网络扩大蕺艾文化宣传与推介,从而吸引外资参与蕺艾资源的开发,助推蕺艾产业的快速发展.

参 考 文 献

- [1] 郭双喜. 养生医草——蕺艾[R]. 蕺春: 蕺艾产业开发领导小组, 2013.
- [2] 张建军. 蕺艾产业基本情况汇报[R]. 蕺春: 蕺艾产业开发领导小组办公室, 2015.
- [3] 熊 飞. 突出一个品种, 打造一个品牌, 培植一个产业, 致富一方百姓——蕺春县发展中药材产业的经验与启示[J]. 科学种养, 2017(2): 5-7.
- [4] 邓俊生, 张建军. 百亿蕺艾产业发展的思考[R]. 蕺春: 蕺艾产业开发领导小组, 2013.
- [5] 洪宗国. 蕺艾的道地性研究[J]. 中南民族大学学报(自然科学版) 2015, 34(2): 32-37.
- [6] 洪宗国, 张令令, 吴焕淦. 不同采集期艾叶正构烷烃成分和含量分析[J]. 中南民族大学学报(自然科学版) 2014, 33(1): 41-44.
- [7] 李时珍健康产业委员会. 蕺艾产业发展的思路与对策[R]. 蕺春: 李时珍健康产业委员会, 2016.
- [8] 张鸿雁. 蕺春县旅游发展战略与总体规划[R]. 蕺春: 蕺春县旅游局, 2015.